

Cape med snap-luk



Cape med snap-luk

Sværhedsgrad ●●●●

Garn: Den viste model er strikket i COOP Capri, 100 % polyacryl, 50 g = 135 m. COOP Brushed Caprice og Torino garn kan også anvendes.

Størrelse: XS/S (M/L) XL/XXL

Garnforbrug: 2 (2) 3 ngl

Pinde: 7 mm

Rundpind: 4 mm, 60 cm (gerne 2 stk)

Hjælpepinde: 2 stk strømpep 4 mm

Strikfasthed: 19 m og 38 p i retstrik på p 4 mm = 10 cm. Passer strikfastheden ikke må der prøves med finere eller grovere pinde.

Kantmaske = kantm: Første og sidste m strikkes ret på alle pinde

Drejet ret = dr r: ret i bagerste maskebue

Udtl = (udtagning i lænken): Løft lænken mellem 2 masker og strik m enten drejet ret eller drejet vrang (= ret/vrang i bagerste maskelænke = 1 r udtl eller 1 vr udtl).

Vendep med dobbelt m: Retsiden: Strik indtil 6 m før markeret-m, vend. **Vrangsiden:** Løft 1.m løst af over på højre p som hvis m skulle strikkes vr med garnet foran m, lad omslaget blive på p, træk samtidig garnet stramt bagud. På denne måde ligger masken dobbelt. På næste retsidep strikkes den dobbelte maske og omslaget ret sammen for at undgå at der opstår huller (se diagrammet).

Hulmønster: strikkes over 11 m og rapport på 24 p (se diagrammet).

Alle diagrammets p er vist fra capens retside. Retsidep (ulige p) læses fra højre mod venstre og vrangsidep (lige p) læses fra højre mod venstre.

Cape

Capen strikkes i 2 stykker med vendepinde, fra lukning midt for til midt bag på ryggen.

Venstre del

Blad: Slå 3 m op med dobbelt garn på p 7 og strik retstrik (= ret på alle p).

Vrangsiden: 3 r

1.p, retsiden: 1 r, 1 r udtl, løft 1 m af, 1 r udtl, 1 r

2.p: 2 r, 1 vr, 2 r

3.p: 2 r, 1 r udtl, løft 1 m af, 1 r udtl, 2 r

4.p: 3 r, 1 vr, 3 r (på følgende lige p øges med 1 r på hver side af vr)

5.p: 3 r, 1 r udtl, løft 1 m af, 1 r udtl, 3 r

7.p: 4 r, 1 r udtl, løft 1 m af, 1 r udtl, 4 r

9.p: 5 r, 1 r udtl, løft 1 m af, 1 r udtl, 5 r

11.p: 6 r, 1 r udtl, løft 1 m af, 1 r udtl, 6 r

13.p: 7 r, 1 r udtl, løft 1 m af, 1 r udtl, 7 r = 17 m

14.p: 8 r, 1 vr, 8 r

15.p: 8 r, løft 1 m af, 8 r

16.-17.p: Som 14.-15.p

18.p: 8 r, 1 vr, 8 r

19.p: 6 r, 2 dr r sm (= 2 ret sammen i bagerste maskebue), løft 1 m af, 2 r sm, 6 r

20.p: 7 r, 1 vr, 7 r (på følgende lige p mindskes med 1 r på hver side af vr)

21.p: 5 r, 2 dr r sm, løft 1 m af, 2 r sm, 5 r

23.p: 4 r, 2 dr r sm, løft 1 m af, 2 r sm, 4 r

25.p: 3 r, 2 dr r sm, løft 1 m af, 2 r sm, 3 r = 9 m

27.p: 4 r, løft 1 m af, 4 r

28.p: 4 r, 1 vr, 4 r

29.-30.p: som 27.-28.p. Bryd den ene tråd.

31.p, **retsiden**: Skift til rundp 4 og reguler maskeantallet til 12 m, ved at strikke 1 r i hver tråd i 3 af maskerne jævnt fordelt på p = 12 r.

Snap-lukning: Strik herefter 24 p retstrikk frem og tilbage med de 12 m, sæt m i hvil på en hjælpep.

Saml herefter 12 m op i bladets 32.p fra retsiden, strik igen 24 p retstrikk med disse 12 m. Læg de 2 hjælpep med de hvilende m parallelt med hinanden. Strik 1 m fra hver p sammen to og to, så der dannes en snap-lukning (put-i-gennem lukning) = 12 m. Strik herefter 2 m i samme m (= 1 r i forreste og 1 r i bagerste maskebue i hver m) = 24 m. Strik derefter 2 p r.

Inddel nu til hulmønster i kanten, skulder og krave samt til vendepinde således:

1.p, retsiden: 6 r (= kant), herefter 11 m hulmønster: 1 vr udtl, 1 vr, 1 vr udtl, 1 vr, 1 vr udtl, 1 r (= midt hulmønster), 1 vr udtl, 1 vr, 1 vr udtl, 1 vr, 1 vr udtl, 1 vr, 10 r, 1 r udtl, 2 r = 31 m

2.p, vrangsidens: 14 r, 11 m hulmønster (se diagram), 6 r

3.p: 6 r, 11 m hulmønster, 14 r

4.p: 14 r, 11 m hulmønster, 6 r

5.p, retsiden: 6 r, + 11 m hulmønster, + 11 r (= skulder), sæt 1 markeringstråd om næste m (= markeret-m), 2 r (= krave) = i alt 31 m.

6.p: 14 r, 11 m hulmønster, 6 r

Herefter strikkes udtl på begge sider af "markeret-m", henholdsvis til skulder og krave således:

Vendepinde: Retsiden: Samtidig med udtl til krave og udtl til ekstra vidde over skulder og ryg (se nedenfor), strikkes vendepinde således: Strik indtil der er 6 m tilbage inden markeret-m, vend. Det vil sige at der strikkes 1 m mere før der vendes for hver gang der er strikket 1 udtl til skulder. Der strikkes vendep på denne måde til 12.p er strikket af 5. hulmønsterrapport (= spidsen af rude), strik vendep på hver 5-6.p (= 4 p (2 retriller) mellem vendep). Herefter strikkes vendep på hver 3-4.p (= 2 p (1 retrille) mellem vendep) til der i alt er 45 (47) 51 m til skulder (= 28 (30) 34 m i retstrikk + 11 m hulmønster + 6 m til kant) + markeret-m og 18 (20) 22 m til krave, totalt 64 (68) 74 m. Herefter fortsættes med at strikkes lige op over alle 64 (68) 74 m til der er strikket 7 (8) 9 mønsterrapporter (= midt bag). Sæt m i hvil (se diagram).

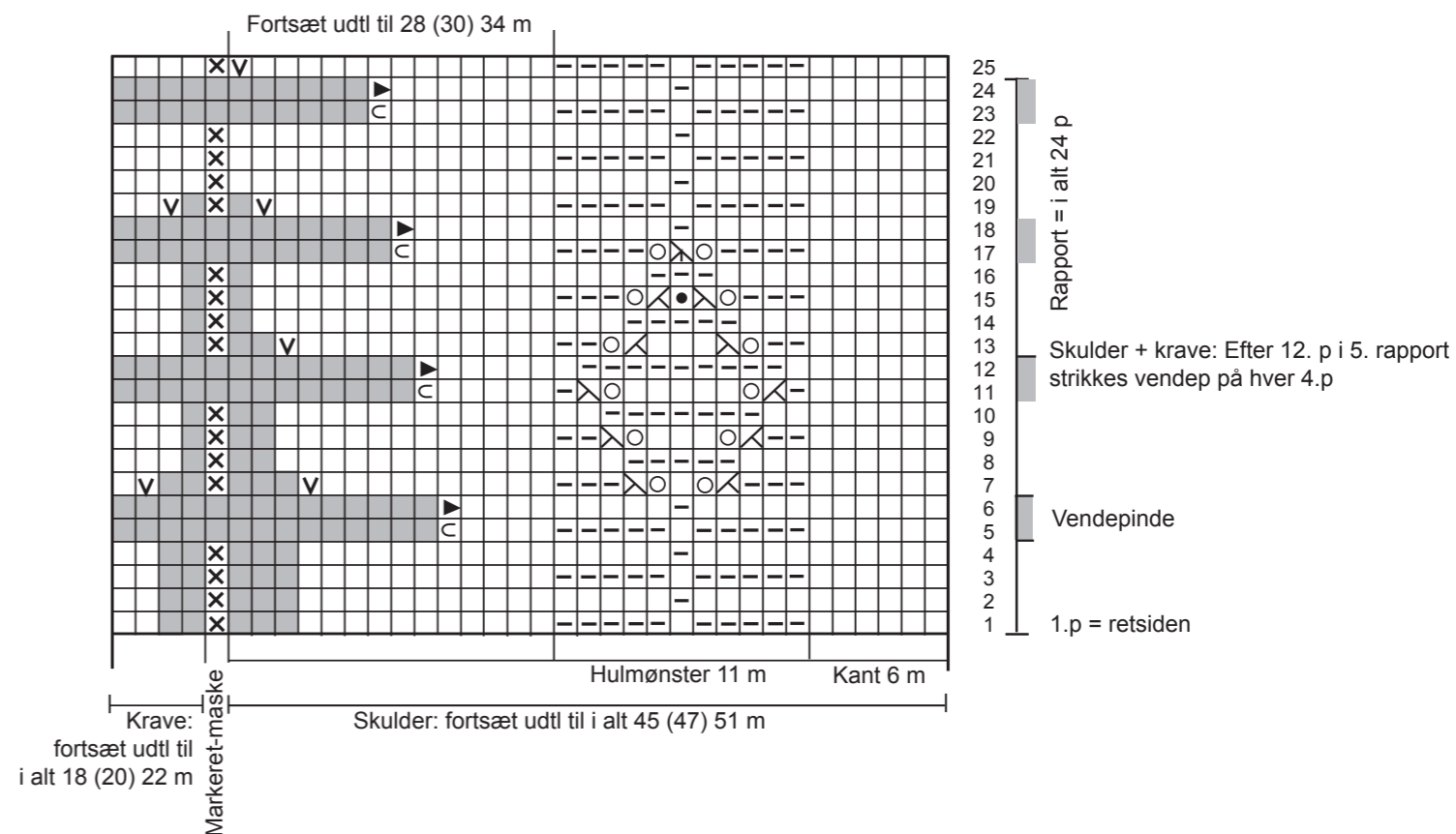
Udtagning til skulder: Retsiden: Strik 1 udtl inden markeret-m på hver 4.p (= hver 2. gennemgående retrille), til 12.p er strikket af 5. hulmønsterrapport (= spidsen). Herefter strikkes udtl på hver 2.p, til der i alt er 45 (47) 51 m til skulder (se ovenfor og diagram).

Udtagning til krave: Retsiden: Strik 1 udtl efter markeret-m på hver 8.p (= hver 4. gennemgående retrille), til 12.p er strikket af 5. hulmønsterrapport (= spidsen). Herefter strikkes udtl på hver 4.p, til der i alt er 18 (20) 22 m til kraven (se ovenfor og diagram).

Højre del: Slå op og strik som til venstre del, blot modsat. Det vil sige at der fra retsiden strikkes hulmønsterbort i venstre side og krave i højre side. **OBS**, når der er strikket 7 (8) 9 mønsterrapporter på nær 1 p (sidste p fra retsiden), sættes m i hvil (= midt bag).

Montering: Læg stykkerne ret mod ret og strik dem ret sammen, ved at lægge pindene med de hvilende m parallelt med hinanden og strikke 1 m fra hver p sammen to og to, samtidigt med at der lukkes af i ret, ikke for fast.

Diagram til cape med snap-luk



- = ret
- ▤ = vrang
- = masken eksisterer ikke
- ⊗ = markeret-maske
- ◻ = vend
- ▣ = vendepinde med dobbelt maske (se forklaring øverst)
- ⊕ = 1 udtl = udtagning i lænken: Løft lænken mellem 2 m og strik m drejet ret (= r i bagerste maskebue).
- ⊗ = 2 ret sammen
- ⊙ = 1 omslag (slå om p)
- ⊗ = 1 oindt (= løft 1 m løst af som hvis den skulle strikkes r med garnet bag m, 1 ret, træk den løse m over den strikkede m).
- ⊙ = **Knude**: strik 5 m i samme m, (= strik henholdsvis i forreste og bagerste maskebue), træk 2.+3.+4 m over den 1.m i starten af p, en maske af gangen.
- ⊗ = 1 db-oindt (= løft 1 m løst af som hvis den skulle strikkes r med garnet bag m, 2 ret sammen, træk den løse m over de sammenstrikkede m).