

Sweater med kanin



Sweater med kanin

Sværhedsgrad: •••••

Garn: COOP, Bambus, 50 % bambus, 50 % bomuld, 50 g = 80 m

Størrelse: 3/6 (9/12) 12/18 måneder = 62/68 (74/80) 86/92 cl.

Sweaterens mål:

Overvidde: ca. 52 (60) 68 cm

Hel længde: ca. 31 (33) 35 cm

Ærmelængde: ca. 18 (20) 21 cm

Garnforbrug:

4 (4) 5 ngl fv 1 (**OBS**, garnmængden str 9/12 mdr, ligger tæt på grænsen til 5 ngl)

1 (1) 1 ngl fv 2

Rundpind: 3½ og 4 mm, 60 cm.

Knapper: 2 stk knapper, ca. 15 mm i diameter til skuldre.

2 stk flade sorte knapper med 2 huller, ca. 20 mm i diameter til kaninens øjne.

Lidt sort sytråd.

Strikkefasthed:

18½ m og 28 p i glatstrikk på p 4 mm = 10 x 10 cm.

Passer strikkefastheden ikke må der prøves med finere eller grovere pinde, ellers kan garnmængden ændre sig.

Retstrikk: Ret på alle p.

Glatstrikkning: Ret på retsiden og vrang på vrangside.

Intarsia: Strikk med små dunter garn i hver farve, der krydses ved farveskifte på vrangside. Træk ikke garnet over mere end 4 m, da trådene ellers bliver for lange.

Diagram: Diagrammet viser alle p fra retsiden og der strikkes i glatstrikkning. Læs retsides p fra højre mod venstre og vrangside p, fra venstre mod højre.

Vend med dobbelt m: Vend arb, løft 1.m vr af (som hvis m skulle strikkes vr), træk garnet stramt bagud så m ligger dobbelt, strik p hen. Når der igen strikkes over vendem, strikkes den dobbelte m som én m.

Strikkeforklaringer:

Udt = udtagning: Stik venstre p bagfra under lænken mellem to m, strik r i forreste maskebue.

Indt = indtagning: Retsiden: 2 ret sammen.

Luk m af: Strikk 2 m, træk den 1.m over 2.m = 1 m lukket af. Hvis 2 eller flere m skal lukkes af: *strikkes 1 m mere og 1.m trækkes over*, gentag *-*.

Sweater

Kroppen: Strikkes i ét stykke indtil ærmegab og sys senere sammen i højre sidesøm. Slå 100(114)128 m op på rundp 3½ mm med fv 1. Strik 4 p retstrikk frem og tilbage, 1.p = retsiden. Inddel m med 50(57)64 m til hhv. ryg og forstykke, sæt en markering mellem 2 m til venstre sidesøm. Skift til rundp 4 mm og glatstrikkning. Retsiden: Strik 0(2)4 p glatstrikkning og fortsæt med at strikke kaninen efter diagrammets 1.p, begynd som angivet til den valgte str. Anvend intarsia teknik, se forklaring ovenfor. Når arb måler ca 15(16)17 cm fra opslagskant og på diagrammets 40.p, som er en p fra vrang siden, strikkes 2 m sm i begyndelsen og slutningen af p. Del arb til ryg og forstykke = 49(56)63 m på hver del. Lad forstykkets m hvile.

Ryg

Fortsæt efter diagrammet i glatstrikkning, når kaninen er strikket fortsættes kun med fv 1 på resten af arb. Luk 1 m i begyndelsen af de næste 2 p = 47(54)61 m. Herefter tages ud i hver side til ærmegab og hængeskulder således: Retsiden: Kantm, 2 r, 1 udt, strik indtil de sidste 3 m, 1 udt, 2 r, kantm. Gentag udt på hver 2.p i alt 5(6)6 gange = 57(66)73 m. Herefter tages ud på hver 4.p i alt 5(5)6 gange = 67(76)85 m. Ærmegabet måler ca 11,5(12)13 cm, slut med en p fra vrang siden.

Herefter strikkes skulder med vendep således:

Skulder: Retsiden: Strik indtil de sidste 4 m og vend med en dbm, se forklaring.

Næste p: Strik indtil de sidste 4 m og vend med en dbm = 59(68)77 m og 4 m i hvil i hver side. Fortsæt med at vende med 4 m i alt 6(7)8 gange i hver side = 24(28)32 m til skulder. Sæt de midterste 19(20)21 m i hvil på en maskeholder til hals og strik hver skulder færdig for sig. Skift til p 3½ mm. Fortsæt over skulderens 24(28)32 m, strik de dbm som én m på sidste p, som er en p fra vrang siden. Strik 4 p retstrikk. Luk 6 m mod halsen og sæt de resterende 18(22)26 m i hvil til sammensyning. Strik den anden skulderkant på samme måde, blot spejlvendt.

Forstykke

Strik som til ryggen indtil begyndelsen af vendep til skulder. Sæt de midterste 13(14)15 m i hvil til hals. Strik hver skulder for sig, luk 2,1 m mod halsen på hver 2.p, herefter strikkes lige op. **Samtidig** sættes 4 m i hvil mod ærmegabet til skulder, vend med 4 m i alt 6(7)8 gange = 24(28)32 m til skulder, slut med en p fra vrang siden. Skift til p 3½ mm. Fortsæt over skulderens 24(28)32 m, strik de dbm som én m på sidste p, som er en p fra vrang siden. Strik 4 p retstrikk. Luk 6 m mod halsen og sæt de resterende 18(22)26 m i hvil til sammensyning. Strik den anden skulder på samme måde, blot spejlvendt.

Halskant bag: Retsiden: Med rundp 3½ mm strikkes 3 m op langs skulderen og halsens højre side, strik de 19(20)21 m r fra maskeholderen, strik 3 m op langs halsens og skulderens venstre side = 25(26)27 m. Strik 2 p retstrikk og luk af i ret fra vrang siden.

Halskant for: Retsiden: Med rundp 3½ mm strikkes 11(12)13 m op langs skulderen og halsens venstre side, strik de 13(14)15 m r fra maskeholderen, strik 11(12)13 m op langs halsens og skulderens højre side = 35(38)41 m. Næste p: 1 r, 2 r sm, 1 omslag (knaphul), strik r indtil de sidste 3 m, 1 omslag, 2 r sm (knaphul), 1 r.

Næste p: Strik alle m og omslag ret. Luk af i ret fra vrang siden.

Ærmer: Slå 36(38)40 m op på rundp 3½ mm med fv 1. Begynd 1.p fra vrangsiden og strik 4 p retstrik. Skift til p 4 mm. Strik 4 cm glatstrikning, tag herefter ud i hver side således: Retsiden: Kantm, 1 r, 1 udt, strik indtil de sidste 2 m, 1 udt, 1 r, kantm. Gentag udt på hver 4.p indtil der er 50(52)56 m på p. Strik lige op indtil ærmet måler 18(20)21 cm. Luk 4 m i hver side på hver 2.p i alt 3 gange = 26(28)32 m. Slut med en p fra vrangsiden. Luk de resterende m. Strik et ærme magen til.

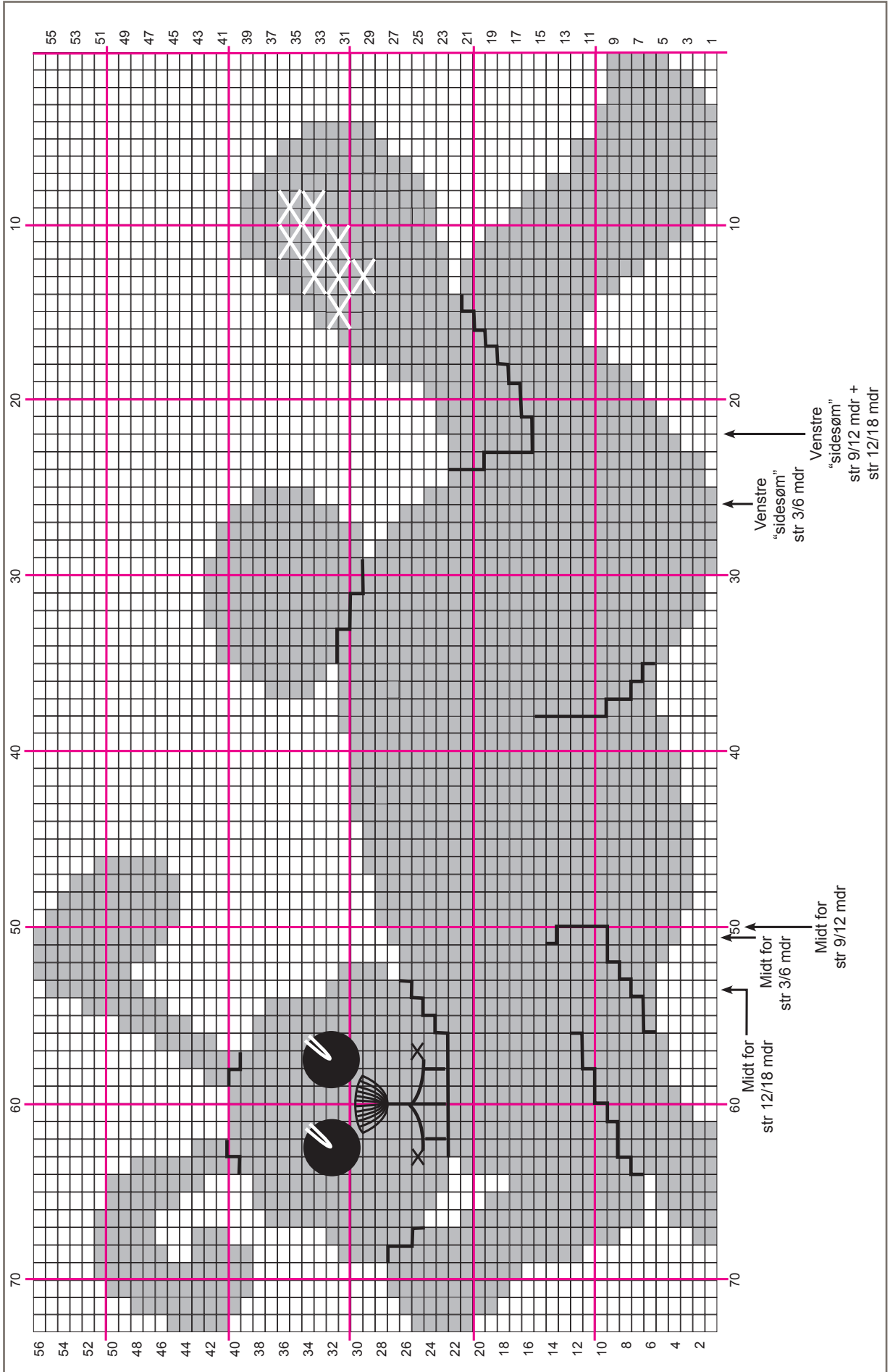
Montering

Sy skulderens 24(28)32 m fra ryg og forstykke sammen med maskesting. Sy en knap i hver side af halskanten på ryggens del. Sy højre sidesøm og ærmesømme med madrassting eller tilbagesting og sy ærmerne i.

Kanin: Brodér kontursting og maskesting med fv 1, som vist i diagrammet. Sy knapperne fast med sort sytråd til øjne. Del en tråd hvidt garn til 2 tråde, sy et par sting som "glimt" i hvert øje, se diagram og foto.

Design og opskrift: COOP / Jette Magnussen
P. nr. 10072015 - august 2015


Diagram:





Tegnforklaring:

Tegnforklaring

 = Fv 2 - 1 m

 = Fv 1 -
kontursting

 = Fv 2 på fv 2
Kryds sys over 2 m x 2 p

 = Øje - sort knap
Fv 2 - "glimt i øjet" sting
syet omkring knappens kant