

Hæklet legetæppe med koralrev og skjulested



Hæklet legetæppe med koralrev og skjulested

Sværhedsgrad ●●●●●

Garn: COOP Bomuldsgarn 8/4, 100% bomuld, 50 g = 169 m.

Størrelse:

Tæppets færdige mål ca. 100 x 100 cm, inkl. kant.

(Tæppets mål uden kant, hæklet efter diagrammet ca. 86 x 86 cm.)

Garnforbrug: Hele tæppet hækles med dobbelt garn.

Fv 1: 2 ngl fv 407749 lyserød

Fv 2: 3 ngl fv 926385 koral

Fv 3: 2 ngl fv 502007 kobolt

Fv 4: 8 ngl fv 502015 lyseblå

Fv 5: 6 ngl fv 127184 støvet grøn

Fv 6: 2 ngl fv 444711 lime

Fv 7: 1 ngl fv 444713 fuchsia

Fv 8: 3 ngl fv 407751 sand

Fv 9: 1 ngl fv 926383 varm grå

Fv 10: 1 ngl fv 926384 lilla pudder

Bemærk: Garnmængden kan variere en smule afhængigt af hvilken farve der trækkes med og hækles over.

Hæklenål: 4 mm

Hæklefasthed: ca. 16½-17 m x 16½-17 rk fastmasker med **dobbelt** garn (hæklet over dobbelt garn i en farve) og hæklenål 4 mm = 10 x 10 cm.

Der hækles med dobbelt garn på hele arb, træk tråden henholdsvis udvendigt og indvendigt fra nøglet samtidig.

Vigtigt: Hækl **kun over én farve** generelt på hele arb, da der ellers sker forskydninger i hæklefasthed og tæppets mål.

Hækleforklaringer:

Magisk ring: Læg garnet omkring en finger så der dannes en ring. Hækl 1.m i ringen således: Stik nålen i ringen, slå om nålen, træk en m frem, slå igen om nålen og træk en m igennem. Hækl herefter det givne antal m omkring ringen, træk forsigtigt i tråden og træk ringen til.

lm = luftmaske: Lav en løkke = 1. lm, stik nålen i løkken *slå om nålen og træk 1m igennem løkken*, gentag fra *-* til det ønskede antal lm.

km = kædemaske: Stik nålen i m fra foregående række, slå om nålen og træk 1 m igennem både m fra foregående række og m på nålen.

fm = fastmaske: Stik nålen i m fra foregående række, slå om nålen og træk 1 m igennem (2 m på nålen), slå om nålen og træk 1 m gennem de 2 m på nålen.

stm = stangmaske: Slå om nålen, stik nålen i m fra foregående række, slå om nålen, træk 1 m igennem (3 m på nålen), slå om nålen og træk igennem de 2 første m, slå igen om nålen og træk igennem de sidste 2 m.

krebsemaske: Fastmaske der hækles fra venstre mod højre.

indt = indtagning: Hækl 2 fastm sammen således: Stik nålen i m, træk en m frem, stik nålen i næste m og træk en m frem (3 m på nålen, slå om nålen og træk igennem alle m på nålen.

fm hæklet i omg: Sæt en markering for omg begyndelse, 1 lm, hækl fm indtil 1 fm før lm i omg begyndelse, spring m over, 1 km i lm i omg begyndelse.

Farveskift: Undlad at hækle m helt færdig, hækl indtil sidste omslag og indtil der skal trækkes igennem alle m. Sæt den nye farve til og træk igennem alle m på nålen, så m færdiggøres med den nye farve. Hækl indtil 1 m før nyt farveskift.

Hækling med flere farver: Skift til ny farve som beskrevet ovenfor, lad herefter farven der ikke er i brug løbe med og hækl over trådene indtil næste farveskift. Hvor der hækles med mere end to farver samtidig, vikles små nøgler eller der anvendes 2 nøgler samtidig.

Tips: Hækl over den farve som primært anvendes på efterfølgende rk.

Diagram: Alle rk hækles i fm og er vist fra retsiden. Læs retsides ulige rk fra højre mod venstre og vransidens lige rk fra venstre mod højre. Skift farver, træk og hækl over farven der ikke er i brug som beskrevet under forklaringer. Markeringer viser hvor skjulested, planter og muslinger hækles til.

Hæklet legetæppe med koralrev, planter, muslinger og skjulested

Hækl 145 lm lidt løst med fv 10 og dobbelt garn med hæklenål 4 mm. Vend og hækl derefter 1 fm i hver lm, begynd i 2.lm fra nålen og hækl efter 1.rk i diagrammet = 144 fm.

Fortsæt med at hækle mønster efter diagrammets 2.-144.rk. Se forklaring til "Farveskift" og "Hækling med flere farver", samt "Diagram". Se også foto.

Luk af. Hæft alle tråde.

Kant rundt langs tæppet

Med dobbelt garn og hæklenål 4 mm, hækles fm rundt i omg langs tæppets kanter således:

1.omg: Med fv 8: Hækl 136 fm langs hver side og 3 fm i hvert hjørne (= 6 indt jævnt fordelt langs hver side, se forklaring) = 136 fm + 3 fm i hvert hjørne.

2.omg: Med fv 8: Hækl 138 fm langs hver side og 3 fm i midterste hjørne-m fra forrige omg. Der øges derved med 2 fm langs hver side for hver omg. Fortsæt på denne måde på alle efterfølgende omg.

3.omg: Med fv 9.

4.omg: Skiftevis 2 fm fv 10 og 2 fm fv 1.

5.omg: Med fv 1.

6.omg: Skiftevis 2 fm fv 7 og 2 fm fv 2.

7.omg: Med fv 2.

8.omg: Med fv 6.

9.omg: Skiftevis 2 fm fv 6 og 2 fm fv 5.

10.omg: Med fv 5.

11.omg: Med fv 4.

12.omg: Skiftevis 2 fm fv 4 og 2 fm fv 3.

13.omg: Afslut med 1 omg krebsem (se forklaring) med fv 3 således: *1 krebsem, 1 lm, spring 1 m over*, gentag fra *-* omg hen. Slut med 1 km i 1.krebsem.

Luk af.

Hæft alle tråde.

Montering

Havplanter (5 stk fv 6):

Hækl 4 lm, [blad: 6 lm], 1 fm i 4.lm så der dannes et blad, 5 lm, [blad: 8 lm], 1 fm i 5.lm så der dannes yderligere et blad, 4 lm, [blad: 10 lm], 1 fm i 4.lm så der dannes endnu et blad, [blad: 12 lm], 1 fm i samme lm (4.lm) så der dannes et blad i plantens top, [blad: 10 lm], 1 fm i samme lm (4.lm), i alt 3 blade i toppen, 1 fm i hver af de næste 4 lm, [blad: 8 lm], 1 fm i 4.fm så der dannes et blad, 1 fm i hver af de næste 5 lm, [blad: 8 lm], 1 fm i 5.fm så der dannes et blad, 1 fm i hver af de næste 4 lm, [blad: 6 lm], 1 fm i 4.fm så der dannes et blad, afslut med 1 fm i hver af de sidste 4 lm.

Bryd garnet et stykke fra, men træk ikke tråden igennem m.

Hækl yderligere 4 stk havplanter, varier størrelsen på blade [eksempel: blad: 8 lm], antallet af blade og antallet af lm mellem blade. Så planterne bliver forskellige og får forskellig længe ca. 10-15 cm. Se montering og placering på diagram og foto.

Lille musling (i alt 8 stk):

3 stk: 1.omg fv 8 og 2.omg fv 9.

2 stk: 1.omg fv 9 og 2.omg fv 8.

3 stk: 1.omg fv 7 og 2.omg fv 6.

1.omg: Begynd med dobbelt garn og en magisk ring, med fv beskrevet til 1.omg. Hækl 6 fm om ringen og hækl rundt i omg.

2.omg: Skift farve som beskrevet til 2.omg. Hækl 2 fm i hver m = 12 fm.

Bryd garnet et stykke fra, men træk ikke tråden igennem m.

Se montering og placering på diagram og foto.

Stor musling (3 stk)

Hækl 4 lm med dobbelt garn fv 8. Vend og hækl frem og tilbage i rk.

1.rk: Begynd i 2.m fra nålen, hækl 2 fm i hver m = 6 m, vend med 1 lm.

2.rk: 2 fm i hver m = 12 m, vend med 1 lm.

3.rk: 2 fm i hver m = 24 m, vend med 1 lm.

Bryd garnet et pænt stykke fra og træk tråden igennem m.

Skift til dobbelt garn fv 6.

4.rk: Hækl 1 fm i hver m = 24 m.

Bryd garnet og træk tråden igennem m.

Hækl muslingens lige kant fast til tæppet med fm, anvend den lange tråd fv 8.

Se placering på diagram og foto.

Skjulested til fisk

Hækl 42 fm op med dobbelt garn og fv 8, se blå markering på diagram samt foto, hækl fra tæppets venstre kant og mod midten, vend.

1.rk: 2 lm (= 1.stm), 1 stm i hver af de næste 5 lm, *5 lm, spring 5 m over, 1 stm i hver af de næste 5 lm*, gentag fra *-* yderligere 2 gange, 5 lm, spring 5 lm over, 1 stm i sidste m, vend.

2.rk: 2 lm (= 1.stm), 1 stm i hver af de 5 lm fra forrige rk, *5 lm, spring 5 m over, 1 stm i hver af de næste 5 lm*, gentag fra *-* yderligere 2 gange, 5 lm, 1 stm i sidste m, vend.

3.-11.rk: Som 2.rk.

12.rk: 1 fm i hver m, samtidig hækles "skjulest" fast til tæppet i hver hjørne = 42 m.

Luk af.

Blomster (3 stk fv 1 og 2 stk fv 2)

1.omg: Begynd med dobbelt garn og en magisk ring. Hækl 6 fm om ringen og hækl rundt i omg, vend.

2.rk: 1 fm, *picot (= 3 lm, 1 fm i 1.lm), km i næste m*, gentag fra *-* yderligere 2 gange, 1 fm.

Bryd garnet et stykke fra, men træk ikke tråden igennem m.

Se montering og placering af skjulestedet på foto.

Montering af planter, muslinger og blomster

Tag nålen ud af m. Stik nålen om m i tæppet (se blå markering i diagrammet), sæt m fra planten, lille musling eller blomst på nålen, slå om nålen med det resterende garn, træk en m igennem m og m fra tæppet, stik nålen i plantens, muslingens eller blomstens løse slutm, *slå om nålen og træk en m igennem, slå om nålen og træk igennem de sidste m på nålen*. Strik nålen om næste m i tæppet, gentag fra *-* yderligere 1 gang. Se placering og blå markering på diagram samt foto. Luk af.

Hæft alle tråde.

VIGTIGT !

Lad ikke barnet lege på tæppet uden opsyn.

Design og opskrift: COOP / Jette Magnussen

Tegnforklaring

= fv 1 (fv 407749 lyserød)

= fv 2 (fv 926385 koral)

= fv 3 (fv 502007 kobolt)

= fv 4 (fv 502015 lyseblå)

= fv 5 (fv 127184 støvet grøn)

= fv 6 (fv 444711 lime)

= fv 7 (fv 444713 fuchsia)

= fv 8 (fv 407751 sand)

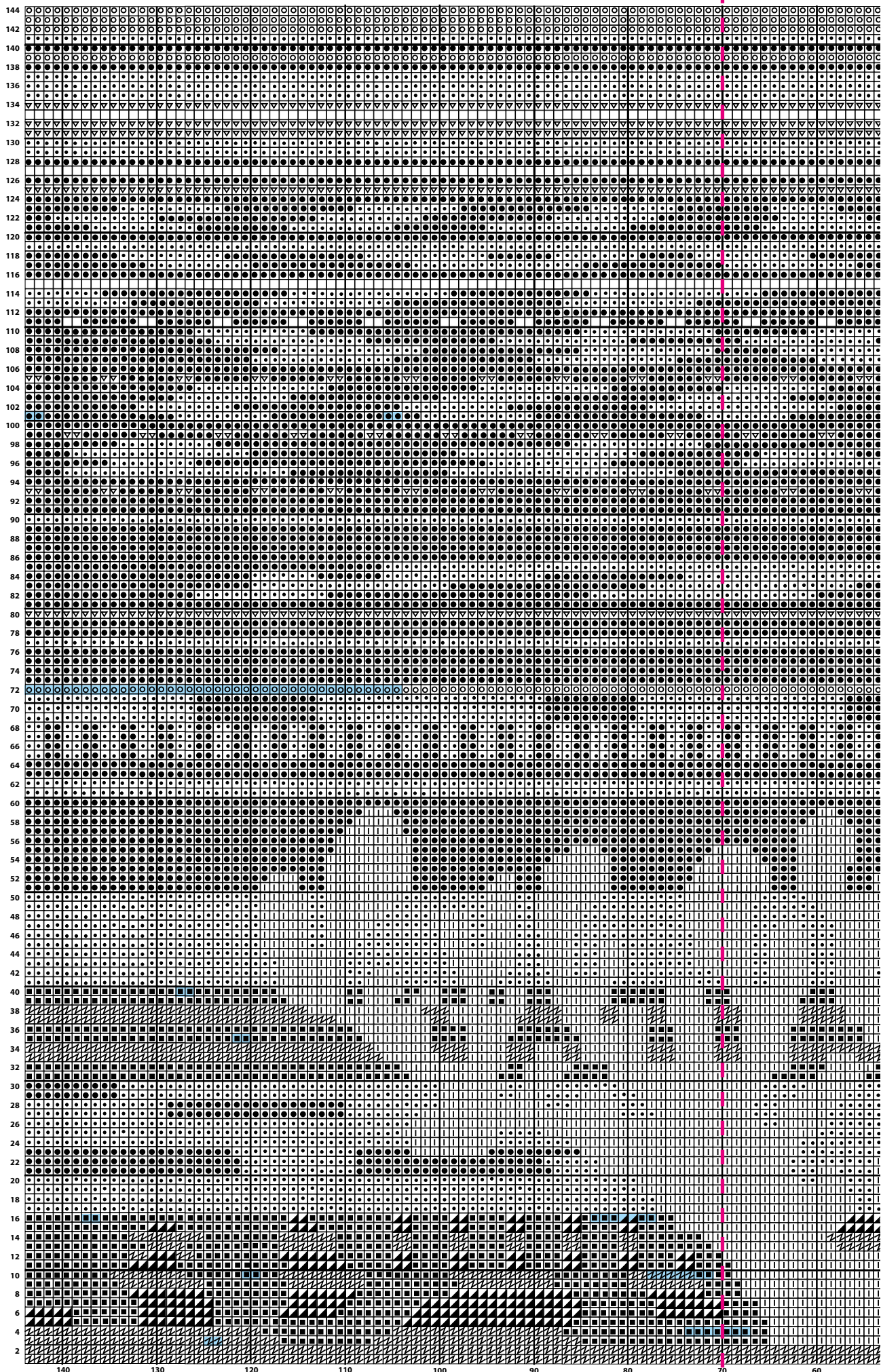
= fv 9 (fv 926383 varm grå)

= fv 10 (fv 926384 lilla pudder)

= hækl skjulested, planter og muslinger til her.

Samlet diagrammets venstre og højre del i den røde stiplede linje, så diagrammet i alt bliver 144 m i bredden x 144 rk i højden.

Diagram, venstre del



Samlet diagrammets venstre og højre del i den røde stiplede linje, så diagrammet i alt bliver 144 m i bredden x 144 rk i højden.

Diagram, højre del

